

Мерки за пожарна безопасност през отоплителния сезон и действия при възникнал пожар

- През есенно-зимния сезон значително се завишава потенциалната опасност от възникване на пожари в домовете, поради неправилно ползване на отоплителни и нагревателни уреди или техническа неизправност.
- Правилният избор, компетентният монтаж и внимателната експлоатация на отоплителните уреди са гаранция за пожаро безопасността на нашия дом.
- За да предотвратите пожар в дома си - не ползвайте нестандартни отоплителни уреди, не ги оставяйте без наблюдение и спазвайте противопожарните изисквания и указанията за безопасна експлоатация на всеки уред.
- Община Брезник напомня на гражданите за основните правила за пожарна безопасност, които трябва да се спазват през отоплителния сезон и ползването на отоплителните уреди.

I. ПРИ ИЗПОЛЗВАНЕ НА ПЕЧКИ С ТВЪРДО ГОРИВО (ДЪРВА ИЛИ ВЪГЛИЩА):

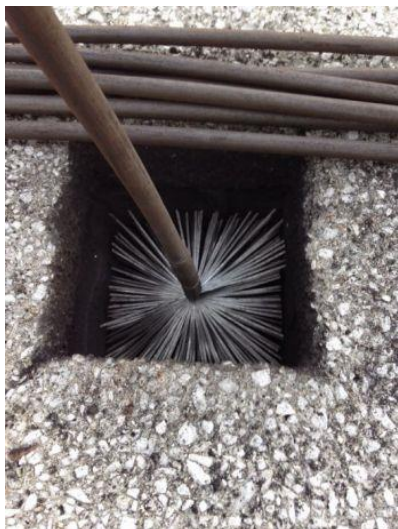


Използването на отоплителни и нагревателни уреди е широко застъпено и днес, като често се подценява пожарната им опасност.

За тяхната безопасна експлоатация също е необходимо съобразяването с инструкциите на производителя. Горивните камери на такива уреди са изчислени на определен тип гориво и при ползването на друг вид с по-висока калоричност стените на печките прогарят. Недопустимо е ползването на самоделни отоплителни уреди за твърди горива! Още при инсталирането на отоплителни уреди на твърдо гориво трябва да се спазят следните изисквания:

- разстояние от горими предмети не по-малко от 50 см. Стената зад печката не трябва да се облицова с горими материали;
- задължително поставяне на негорима подложка с прагове от трите страни с размер 30 см отпред и по 20 см от страни уреда;
- стабилно укрепване на дымоотводните тръби (кюнците).

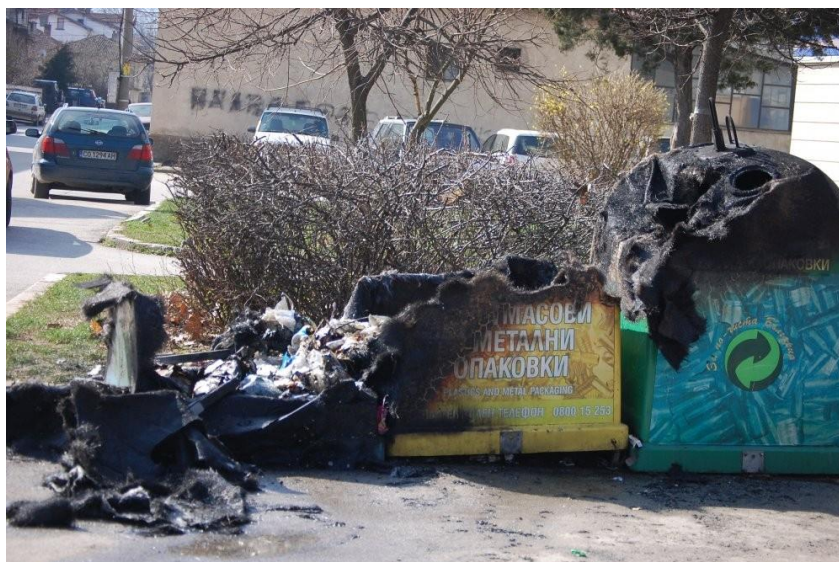
Отворите към комина трябва да се затварят със стандартно изработени ламаринени капаци.



В комините на сградата не трябва да има fugи към помещенията и те периодично (в зависимост от интензивността на ползване, но не по-малко от един път годишно) трябва да бъдат почиствани от наледи и сажиди.

Преминаването на комините през горими междуетажни конструкции, както и през таваните трябва да е специално защитено с негорими материали. Комините трябва да са измазани отвън и отвътре. От по-старите сгради трябва да бъде отстранена допусканата в миналото строителна неизправност – вградена дървена греда в конструкцията. Пожарната опасност в този случай не е за подценяване – през комина преминават нагрети до висока температура продукти на горенето, които променят състава на дървесината и водят до запалване.

Печките никога не трябва да се запалват с леснозапалими течности (бензин, нафта и др.), както и да се зареждат с гориво от вечерта за другия ден. Ако печката се самозагаси, трябва да почистите горивната и камера!



Никога не изхвърляйте неизстинала сгурия там, където има горими отпадъци, както и в пластмасовите контейнери за битови отпадъци!



Не оставяйте за сушене около отоплителните уреди дрехи за сушене и др. горими или леснозапалими материали. Във фурните на печките за твърдо гориво да не се сушат дърва за подпалки.



Зиданите печки (камините) трябва да са монтирани на конзоли, вградени в носещи стени на плътна негорима основа с височина поне 25 см. от горимия под до огнището. Те трябва да са добре измазани или изолирани с негорими материали, като не се допускат никакви процепи и пукнатини, през които горенето може да се разпространи към съседни помещения. Важно е спазването и на правилата за съхраняване на горивата. Това трябва да става в специално устроени места, като се избягва непосредствената близост с помещенията за живеене.



Средствата за запалване на отоплителните и нагревателните уреди – кибрити и запалки, трябва да се съхраняват на недостъпни за децата места!

Процесът на горене е особено интересен за малчуганите, а детската игра с огън е сред причините за пожар с най-тежки последици!

Упражнявайте постоянен надзор над децата. Никога не ги оставяйте сами вкъщи при работещи отоплителни уреди!

Никога не ги заключвайте!

Техният интерес трябва да бъде задоволен с Вашите ясни обяснения и указания как пожаробезопасно трябва да се използват отоплителните уреди!

II. ПРИ ИЗПОЛЗВАНЕ НА ПЕЧКИ С ТЕЧНО ГОРИВО (НАФТА):

Нафтата е висококалорично гориво с относително ниска цена. Безопасното и ползване трябва да бъде съобразено обаче с високата и пожарна опасност като леснозапалима течност. Не толкова опасни са нагретите пари, което може да доведе и до взрив.

Нафтовите печки трябва да са устроени върху негорими подложки с вертикални прагове от всички страни.

Внимателно трябва да бъде следена изправността на дозаторите, спирателната и контролно-измервателната арматура, термо защитата и автоматиката на уреда.

Не бива да се допускат нарушения на целостта (прогаряния) на стените на разходния резервоар и на горивната камера.

Недопустимо е зареждането с гориво на неизстинала нафтова печка поради нагретите пари в горивната камера.



При разливане на гориво незабавно нагрятата течност около резервоара и печката трябва да бъдат отстранени.

Недопустимо е в нафтови печки – стандартно изпълнение, да се ползват отпадъчни нефтопродукти с неясен състав и произход!

Важно! В жилищата трябва да се съхранява нафта само за ежедневни нужди.

III. ПРИ ИЗПОЛЗВАНЕ НА ЕЛЕКТРИЧЕСКИ ОТОПЛИТЕЛНИ И НАГРЕВАТЕЛНИ УРЕДИ:

Никога не оставяйте включени уреди без наблюдение!

При напускане на дома или офиса още веднъж се убедете, че сте изключили уредите.



Не използвайте нестандартни и саморъчно направени уреди! Изучавайте и стриктно спазвайте инструкциите за експлоатация на производителя! При необходимост от ремонт на електрически уреди и съоръжения се доверявайте само на специалисти. Включвайте електроуредите само към силови токови

кръгове с подходящо за целта сечение на проводниците.



Контактите трябва да са тип “ШУКО”, по възможност директно от контакта, а не чрез разклонители.



Не ползвайте отоплителни уреди с открити реотани. Върху или в близост до електрическите уреди никога не оставяйте горими предмети. Не ги използвайте за сушене на дрехи. Осигурете безопасността на децата, като поставите предпазители на контактите. При включени електроуреди никога не оставайте децата без наблюдение!

Укрепете добре всички отоплителни уреди поради опасността от обръщане. Последното е особено важно и за безопасността на Вашите близки, ако те са трудно подвижни, възрастни или болни хора! Те са най-рисковата социална група при пожар!



Трябва да запомните: При пожар уреди под напрежение или включени към електрическата мрежа не могат да бъдат гасени или охладжани с вода! Това може да стане само след изключване на електрическия ток от централното електрическо табло или от етажното такова! Има опасност от токов удар с фатални последици!

IV. ПРИ ИЗПОЛЗВАНЕ НА ПЕЧКИ С ГАЗОВО ГОРИВО (ПРОПАН-БУТАН):



- Важно правило за ползването им е постоянният контрол за техническата изправност на съоръженията – автоматиката, вентилите и др., осигуряващи нормална работа.
- Необходимо е уредите да са стандартно изпълнение и в никакъв случай да не се използват газови устройства и бутилки със съмнителен произход.
- Отопяването с газови печки помещения задължително трябва да са с постоянна естествена вентилация.
- Недопустимо е устройването и съхранението на газови бутилки в бани и спални, в помещения под кота нула (мазета, шахти и др.), в близост до печки, радиатори и каквито и да е източници на топлина, както и на места с пряко слънчево нагряване, в гаражи, общи тавани и стълбища.
- Нарушаването на херметичността на газопроводите (маркучите или шланговете) с изтичане на газ в затворено пространство е изключително опасно.
- С цел установяване на течове на газ у нас към пропан-бутана се добавя мирис на чесън. В случай, че усетите специфичната миризма на чесън, веднага затворете вентилите и започнете проветряване (!) на помещението. Газ пропан-бутан е по-тежък от въздуха и се наслагва в ниските части на помещението, поради което проветряването трябва да се извърши и за най-ниските точки.
- В случай на отечка над допустимата концентрация при минимална мощност на източник на запалване може да се възпроизведе взрив. Ако е тъмно, не палете лампата и не ползвайте открити огнеизточници – запалки, свещи и др. По най-бързия начин изключете електрическия ток.
- Проверката за изтичане на газ в никакъв случай да не се извършва чрез поднасяне на открит огън към съмнителното място. Това можете да извършите чрез сапунен разтвор на мястото на евентуалното изтичане.

VII. ДА НАУЧИМ ДЕТЕТО ДА СЕ ГРИЖИ ЗА СВОЯТА БЕЗОПАСНОСТ



- Детската игра с огън е една от честите причини за пожар, а животът на детето е безценен. То трябва да разбере това от Вас и да гледа на живота си като най-ценното богатство.
- Не оставайте на достъпни места източници на запалване като кибрит и запалки.
- Обезопасете контактите със специални предпазители.

- Особено опасно е да оставате детето само до отоплителни уреди.
- Упражнявайте непрекъснат надзор над игрите му – в къщи и на открито.
- Колкото повече пораста детето, любопитството му нараства. То иска да знае и да може всичко като възрастните. Възползвайте се от това и давайте личен пример с поведението си по спазване на правилата за пожарна безопасност.
- Отговаряйте на въпросите му възможно най-изчерпателно и се опитвайте да му обяснявате смисъла на мерките за пожарна безопасност и защо се изисква стриктното им спазване.
- На съвременните родители е трудно да бъдат непрекъснато до детето си. Ако се наложи да оставите за малко детето само вкъщи, обезопасете предварително помещението и дома. Но никога не заключвайте вратите – те са пътят за евакуация и спасение на децата в случай на пожар.



- Учете Вашето дете да разпознава местата вкъщи, където може да възникне пожар и предметите, които могат да го предизвикат.
- Уточнете мястото, където може да се скрие, когато не може да избяга при пожар. Добре е това да бъде банята при пуснат душ и поставяне на намокрена маска на устата и носа.
- Накарайте детето да научи телефон 112 – за съобщение при пожар. Най-добре запишете на видно място в дома

спешните телефонни номера. Научете го за точния адрес, на който живее, и какво трябва да съобщи при откриване на признаци на пожар.

- Обяснете на детето защо не бива:

- Да си играе с кибрит, запалка, свещ или друг огнеизточник, с което може да предизвика пожар.
- Да слага дрехи, обувки или играчки в близост до отоплителните уреди!
- Да не играе с фойерверки и пиратки!
- Да не играе с леснозапалими и горими течности!
- Да се крие при пожар на места, където трудно ще бъде открито от пожарникарите!
- При пожар в горящото помещение никога да не отварят допълнително прозорците – допълнителният кислород ще усили горенето!
- При пожар да не изпада в паника и да не ползва асансьор.

VIII. АКО ИМАТЕ БЛИЗЪК ИЛИ СЪСЕД, КОЙТО Е ТРУДНОПОДВИЖЕН ИЛИ БОЛЕН И ПРЕКАРВА ПО-ГОЛЯМАТА ЧАСТ ОТ ВРЕМЕТО СИ САМ

Това е най-рисковата група при пожар!

- Обезопасете в противопожарно отношение дома или окажете съдействие за това.
- Особено важно е осигуряването на възможност за незабавна телефонна връзка с телефон 112.
- При пушачи трябва да бъдат осигурени специални негорими съдове за събиране на угарки.
- Използваните отоплителни уреди да са стандартни и да бъдат поставени на безопасно разстояние от покривката на леглото, завивките и други горими материали.

- Всички отоплителни уреди трябва да са стабилно укрепени.
- Подменете амортизираните и морално остарелите електро и отоплителни уреди и съоръжения с такива със съвременни средства за защита. С времето изолацията на стари електрически шнури се износва и оголените или прогорели места могат да станат източник на запалване. Подменете ги с нови.
- По възможност осигурете на Вашите близки допълнителна помощ в домакинството или окажете съдействие за включване в системата на социалния патронаж.
- Поемете своята отговорност в грижата за Вашите близки!



Граждани, спазвайте правилата за пожарна безопасност. Не позволявайте пожар да унищожим имуществото Ви или да бъде причина за смъртта на вашите деца и близки!



Не забравяйте да полагате постоянни грижи за децата си и възрастните си родители и близки!



При пожар или авария позвънете на телефона на единната спасителна система за спешни повиквания - 112

• Съобщете:

- Кой се обажда (Вашето име);

- Отчетливо и бавно кажете какъв е проблема: “пожар”, “авария” имали пострадали или застрашени хора след това посочете адреса (град, квартал, улица, №, близка пряка).

- *Ако имате ранени хора извикайте незабавно за помощ на висок глас.*
- *Без да поемате излишен личен риск - опитайте се да загасите пожара с пожарогасител или с подръчни средства. Как се прави това с пожарогасител?:*
 - *Издърпайте обезопасяващия щифт;*
 - *Натиснете ръчката и насочете струята близо до основата на пламъците;*
 - *Дръжте здраво насочващото устройство.*
- *Спрете гасенето на пожара ако забележите, че той се разпространява към горната част на помещението или в посока изхода и незабавно избягайте навън.*
- *Затворете прозорците и вратите на помещенията преди да ги напуснете.*
- *Излезте бързо навън без да мислите за ценности и пари. Не се връщайте обратно.*
- *За евакуация използвайте евакуационните стълбища или аварийните такива. В никакъв случай не използвайте асансьорите.*
- *Ако сте в асансьор по време на пожара спрете на най-близкия етаж и го напуснете.*
- *Ако при Вашата евакуация евакуационни пътища са задимени, започнете да се движите възможно най-ниско, защото там температурата е по-ниска и видимостта е по-добра.*
- *При невъзможност да напуснете Вашето жилище, в следствие на дим или висока температура, отидете в банята, затворете вратата, поставете мокри кърпи под вратата и изчакайте служителите от пожарната.*
- *Когато сте в помещения с много хора (театри, кина, спортни зали, стадиони, търговски центрове и т.н.) и бъде подаден сигнал за пожар направете следното:*
 - *най-важно е да не изпадате в паника и да запазите спокойствие. Вашата паника може да бъде предадена и на хората около Вас;*
 - *следвайте евакуационните знаци и напуснете помещенията без да измествате и блъскате останалите хора;*
 - *за излизане от помещенията използвайте евакуационните пътища и изходи. Не скачайте от височини.*
 - *не се връщайте обратно в сградата ако сте забравили нещо.*